

标本采集地 海南西部 (水深 22 m、底质泥砂)。

形态特征 不完整标本体长 30—60 mm, 体宽 (含疣足) 0.5—2 mm, 具 115 个刚节。

酒精固定标本浅黄色。

体前的 6 刚节稍膨大成宽的前区, 其余刚节为亚圆柱状。口前叶前缘具 1 纵沟, 似双叶形, 无触手, 无眼, 触角具乳突状的端节, 无触须 (图 240 A)。

体前的 6 个刚节具亚双叶型疣足, 无背须, 有乳突状腹须, 突起状的背足叶仅具背足刺, 腹足叶具简单型横排小刺毛状刚毛。从第 9 刚节开始, 疣足双叶型, 背足叶除具 1 根伸出体外的简单型足刺状刚毛外, 还具数根简单型毛状背刚毛 (图 240 D), 腹刚叶具数根简单型横排小刺的毛状腹刚毛 (图 240 E), 乳突状的腹须位于腹刚叶基部 (图 240 D)。

据 Gallardo (1967) 报道尾部圆板状, 具 4 根乳突状小肛须 (两侧、背面和腹面各 1 根) (图 240 B—C)。

地理分布 分布于南海; 越南, 印度。本种为我国首次记录。

56. 白毛虫属 *Pilargis* Saint-Joseph, 1899

Pilargis Saint-Joseph, 1899.

Type species *Pilargis verrucosa* Saint Joseph, 1899

体长扁细带状。体表具分散且细小的乳突。口前叶小, 中间具 1 凹沟, 无眼, 具 2 个触手, 1 对触角具乳突状的端节。围口节具 2 对触须。翻吻为球状, 光滑。疣足亚双叶型, 背须突锥状, 背足叶具背足刺、无背刚毛, 腹刚叶圆锥状、具 1 根腹足刺和数根具侧齿的简单型毛状刚毛, 腹须小、细指状。尾部肛须有或无。

本属 Fauchald (1977) 计 7 种。我国报道 2 种。

种检索表

1. 具简单型双齿毛状腹刚毛 贝氏白毛虫 *P. berkeleyae*
具简单型单齿毛状腹刚毛 莫氏白毛虫 *P. mohri*

(177) 贝氏白毛虫 *Pilargis berkeleyae* Monro, 1933 (图 241)

Pilargis berkeleyae Monro, 1933: 673—675, figs. 1—4; Hartman, 1968: 383, figs. 1—5; Banse et Hobson, 1974: 50, fig. 12b—d; Imajima, 1987: 162—164, fig. 7a—i; Yang et Sun, 1988: 77, fig. 26d; Imajima, 1997: 172—173.

标本采集地 东海 (水深 46 m、底质砂质泥)。

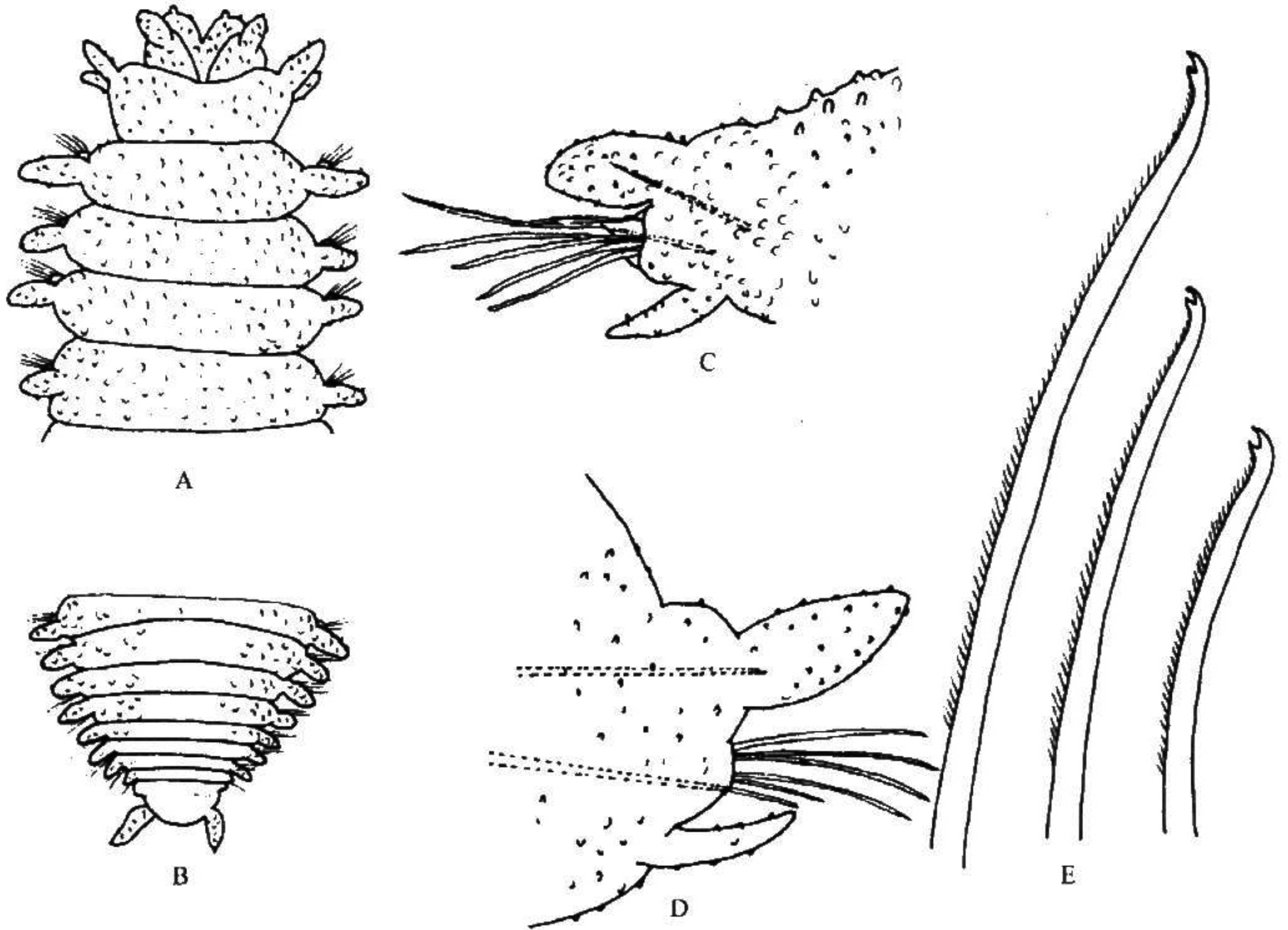


图 241 贝氏白毛虫 *Pilargis berkeleyae* Monro

A. 体前部背面观; B. 体后部背面观; C. 第 9 刚节疣足前面观; D. 第 38 刚节疣足后面观;
E. 简单型双齿毛状腹刚毛。

形态特征 体长 35 mm, 体宽 (含疣足) 1 mm, 具 105 个刚节。

酒精固定标本棕黄色。

体扁细带状。体表具很多分散的小乳突。口前叶前缘中间具凹裂, 似双叶形。无眼, 具 2 个小触手, 无中央触手, 1 对触角具乳突状的端节。2 对突锥状的围口节触须, 背对稍大于腹对 (图 241 A)。

疣足亚双叶型, 与体侧之间具收缩部, 背须突锥状, 腹须细指状, 背须大于腹须。

前部疣足, 背须基部仅具背足刺, 前缘钝的前刚叶短于锥状的后刚叶 (图 241 C)。体中部疣足, 钝圆锥状腹刚叶的前、后刚叶约等长 (图 241 D), 除具 1 根足刺外, 还具数根具细侧齿的简单型双齿毛状腹刚毛 (图 241 E)。

尾部近半圆形, 具 2 根突锥状的肛须 (图 241 B)。

地理分布 分布于东海; 日本海, 日本 (本州中部和南部), 加拿大 (不列颠哥伦比亚), 美国 (华盛顿到加利福尼亚南部), 西非。